

POROČILO O POSLOVANJU

DRUŽBE Inles d.d.
IN SKUPINE Inles

ZA OBDOBJE I. - VI. 2011



Ribnica, avgust 2011

Kazalo vsebine

1. UVODNA POJASNILA.....	3
2. SPLOŠNI PODATKI.....	3
3. KLJUČNI PODATKI O POSLOVANJU ZA OBDOBJE I. - VI. 2011.....	8
4. DELNICE IN LASTNIŠKA STRUKTURA.....	9
5. ANALIZA POSLOVANJA.....	10
5.1 PRODAJA.....	10
5.2 PROIZVODNO-TEHNIČNO PODROČJE.....	14
6. ZAPOSLENI.....	14
7. UPRAVLJANJE S TVEGANJI.....	15
8. POMEMBNEJŠI POSLOVNI DOGODKI	18
9. RAČUNOVODSKO POROČILO.....	18
9.1 RAČUNOVODSKI IZKAZI INLES d.d. IN KONSOLIDIRANI RAČUNOVODSKI IZKAZI.....	18
9.2 POJASNILA K RAČUNOVODSKIM IZKAZOM.....	28
9.3 OPIS POMEMBNIH POSLOV S POVEZANIMI OSEBAMI.....	30
10. IZJAVA POSLOVODSTVA.....	31

1. UVODNA POJASNILA

INLES d.d., Kolodvorska 22, 1310 Ribnica skladno s 114. členom Zakona o trgu finančnih instrumentov in s 25. členom pravil Ljubljanske borze d.d., Ljubljana objavlja polletno poročilo o poslovanju družbe INLES d.d. in Skupine INLES za prvo polletje 2011. Računovodski izkazi so izdelani v skladu z Zakonom o gospodarskih družbah, Slovenskimi računovodskimi standardi in Mednarodnimi standardi računovodskega poročanja (MSRP). Računovodski izkazi so nerevidirani.

Polletno poročilo je na vpogled na sedežu družbe INLES d.d., na Kolodvorski 22 v Ribnici, objavljeno pa je tudi na spletnih straneh družbe INLES d.d., www.inles.si.

2. SPLOŠNI PODATKI

Naziv in sedež podjetja:

Firma: INLES Proizvodnja, trženje in inženiring d.d.

Skrajšana označba firme: INLES d.d.

Sedež: Kolodvorska 22, 1310 Ribnica

Registracija in akt o ustanovitvi

Podjetje INLES d.d. Ribnica je vpisano v sodni register SRG 1997/04083 pri okrožnem sodišču v Ljubljani, Tavčarjeva 9, 1503 Ljubljana z dne 02.10.1997 pod vložno številko 1/12711/00.

Razvrstitev družbe

Na podlagi meril 55. in 56. člena Zakona o gospodarskih družbah je družba razvrščena med velike delniške družbe. Družba je namreč zavezana za izdelavo konsolidiranih računovodskih izkazov.

Podatki iz računovodskih izkazov na dan 30.06.2011

Vrednost aktive v EUR	Čisti prihodki od prodaje v EUR	Število zaposlenih
18.572.571	9.899.890	310

Matična, davčna številka in šifra dejavnosti

Matična številka: 5103126

Davčna številka: 14775069

Šifra dejavnosti: 16.230 Stavbno mizarstvo in tesarstvo

Število delnic: 712.410, nominalna vrednost delnice je 8,346 EUR.

Organi vodenja in upravljanja

Organi vodenja in upravljanja so skupščina, upravni odbor in izvršni direktorji.

Na skupščini družbe delničarji uresničujejo svoje pravice v zvezi z družbo. Delničarji lahko uveljavljajo svoje glasovalne pravice neposredno na skupščini ali preko pooblaščenca, pod pogojem, da prijavijo udeležbo na skupščini najkasneje konec četrtega dne pred skupščino. Družba letno s sklicem skupščine skladno z določbami ZGD-1 in 130. členom ZTFI, javno objavi tudi obrazec prijave na skupščino in pooblastilo za uresničevanje glasovalnih pravic delničarja na skupščini. Vsaka delnica daje delničarju 1 (en) glas. Družba vse delničarje obravnava enako. Lastne delnice, ki jih ima družba, nimajo glasovalnih pravic, lahko pa jih družba skladno s statutom tudi zastavi, da v uživanje ali jih proda.

Na skupščini se odloča o spremembah statuta, sprejemu letnega poročila, uporabi bilančnega dobička, imenovanju in odpoklicu članov upravnega odbora, podelitvi razrešnice članom upravnega odbora, ukrepih za povečanje in zmanjšanje kapitala, prenehanju družbe in statusnem preoblikovanju, imenovanju revizorja. Družba skladno z 298. členom ZGD-1 in 133. členom ZTFI javno objavi besedilo predlaganih sprememb statuta z utemeljitvijo.

Upravni odbor šteje osem članov, od tega so štirje neizvršni člani (dva sta predstavnika delavcev) in štirje izvršni direktorji.

Člani Upravnega odbora so:

1. Andrej Mate, predsednik
2. Dušan Urh, namestnik
3. Tanja Andoljšek, izvršni direktor za tehnični sektor, član
4. Lilijana Weinberger, izvršni direktor za prodajo, član
5. Miran Merhar, izvršni direktor za proizvodni sektor, član
6. Tina Troha, izvršni direktor za kadrovsko-pravni sektor, član
7. Urban Pakiž, predstavnik delavcev, član
8. Mojca Mavrin, predstavnik delavcev, član

V Statutu so navedene naslednje pristojnosti in odgovornosti upravnega odbora:

- na zahtevo skupščine pripravlja ukrepe iz pristojnosti skupščine;
- pripravlja pogodbe in druge akte, za veljavnost katerih je potrebno soglasje skupščine;
- uresničuje sklepe, ki jih sprejme skupščina;
- skliče skupščino in predlaga sprejetje skupščinskih sklepov;
- pregleduje in preverja knjige ter dokumentacijo družbe, njeno blagajno, shranjene vrednostne papirje in zaloge blaga ter druge stvari;
- oblikuje revizijsko in po potrebi druge komisije;
- imenuje in odpokliče izvršne direktorje;
- od izvršnih direktorjev zahteva kakršnekoli informacije, potrebne za izvajanje nadzora;
- sprejema poslovno finančni načrt za posamezno poslovno leto;
- sprejema dolgoročni načrt poslovanja (dolgoročno strategijo družbe);
- preveri in potrdi letno poročilo, ki ga predložijo izvršni direktorji ter sestavi pisno poročilo za skupščino v skladu z zakonskimi določbami;
- poda skupščini predlog za imenovanje revizorja, ko mora temeljiti na predlogu revizijske komisije;
- druge pristojnosti v zvezi z vodenjem in nadzorom družbe, ki niso v izrecni pristojnosti izvršnih direktorjev.

V skladu s Statutom imajo izvršni direktorji naslednje pristojnosti:

- vodenje tekočih poslov in zastopanje družbe;
- prijave vpisov in predložitve listin sodnemu organu;
- skrb za vodenje poslovnih knjig;
- sestava letnega poročila, h kateremu se predloži revizorjevo poročilo in predlog za uporabo

bilančnega dobička za skupščino, ki ga nemudoma predloži upravnemu odboru;

- druge naloge, ki mu jih dodeli upravni odbor družbe.

Vsak izvršni direktor zastopa samostojno in posamično svoje področje dela.

Predstavnike delavcev v upravnem odboru imenuje Svet delavcev. Izvršne direktorje imenuje in odpokliče upravni odbor.

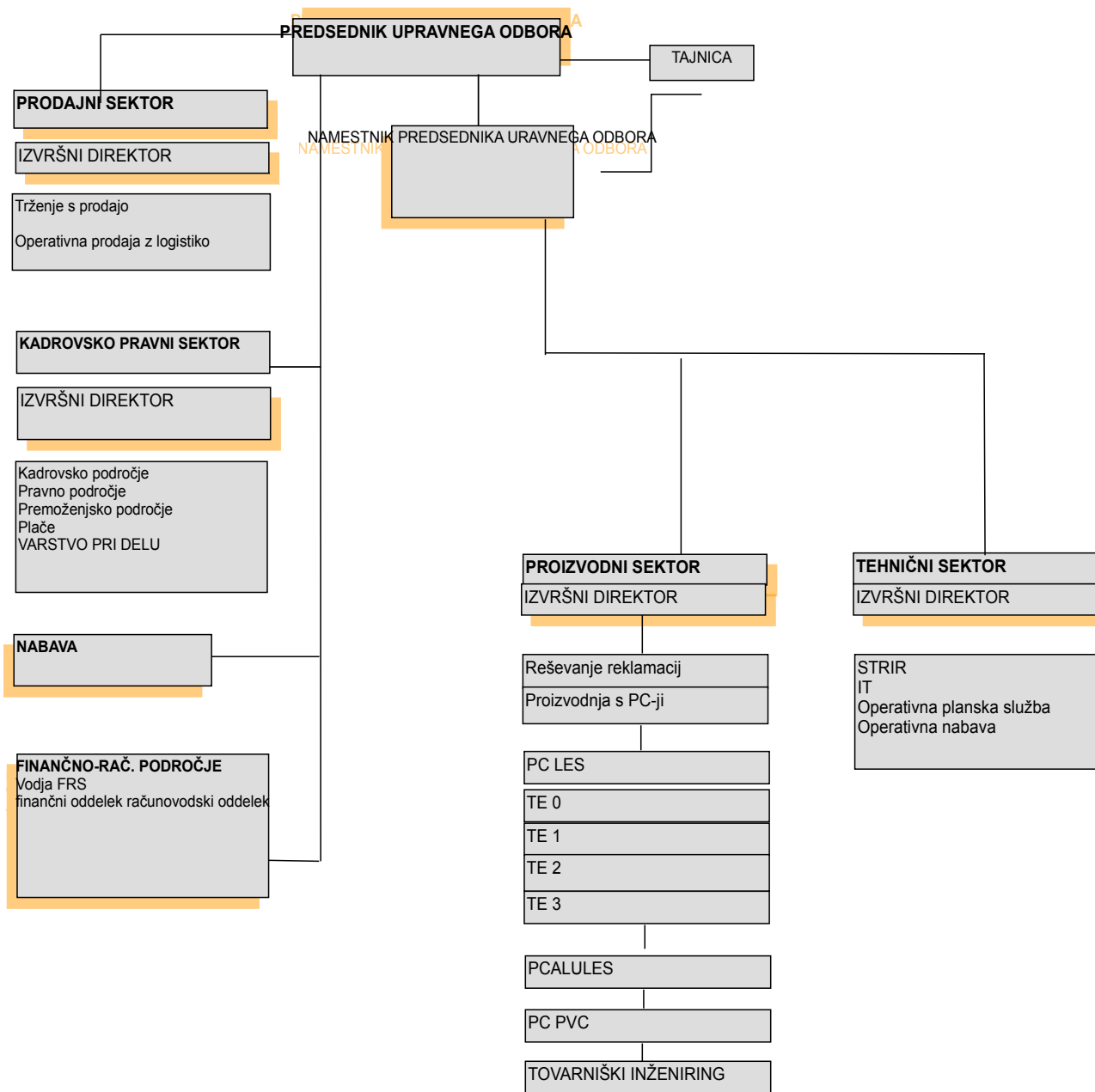
PREDSTAVITEV SKUPINE INLES

INLES, ki je bil ustanovljen leta 1948, je v svoji dolgoletni zgodovini doživel nešteto poslovnih, programskih, statusnih in organizacijskih sprememb. Razvil se je v specializiranega proizvajalca zgolj naročniških programov oken in vhodnih vrat iz najrazličnejših materialov in izvedb, ki je s svojimi izdelki in programom ter blagovnama znamkama INLES in ISARHOLZ razpoznaven v Sloveniji in Evropi.

Skupino INLES sestavljajo: matična družba INLES d.d., ki je pravni naslednik nekdanj obsežnega sistema INLES ter hčerinske družbe IP Inles d.o.o., Lesco GmbH & Co.KG, Lesco GmbH in Sklad dela INLES.

INLES d.d. je 100% lastnik IP Inles d.o.o., družbe Lesco GmbH&Co.KG in Sklada dela, ter 90% lastnik družbe Lesco GmbH. Lesco GmbH in Sklad dela v prvem polletju 2011 nista ustvarila prihodkov, ostali dve družbi pa glavnino prihodkov ustvarita s prodajo storitev matični družbi.

ORGANIZACIJSKA STRUKTURA INLES d.d.



3. KLJUČNI PODATKI O POSLOVANJU ZA OBDOBJE I. - VI. 2011

Pomembnejši podatki **INLES d.d.** za prvo polletje 2011:

v EUR	januar – junij 2011	januar – junij 2010	Indeks 2011/2010
Čisti prihodki od prodaje	9.899.890	10.363.177	96
Stroški blaga, mat. in storitev	7.765.967	7.744.049	100
Stroški dela	2.546.087	2.469.278	103
Poslovni izid	- 91.915	521.523	
Čisti poslovni izid	- 129.565	471.533	
Sredstva	18.572.571	18.777.233	99
Kapital	7.995.715	8.027.799	100

Pomembnejši podatki za **Skupino INLES** za prvo polletje 2011:

v EUR	januar – junij 2011	januar – junij 2010	Indeks 2011/2010
Čisti prihodki od prodaje	9.932.103	10.351.437	96
Stroški blaga, mat. in storitev	6.874.050	6.823.563	101
Stroški dela	3.803.862	3.759.566	101
Poslovni izid	- 168.773	565.001	
Čisti poslovni izid	- 278.069	449.211	
Sredstva	17.231.112	18.237.820	94
Kapital	4.525.403	4.501.744	101

4. DELNICE IN LASTNIŠKA STRUKTURA

LASTNIŠKA STRUKTURA INLES d.d .- STANJE 30.06.2011

Zap.št.	Naziv imetnika	Oznaka	Štev. delnic	Delež v %
1	RETNO G.M.B.H.	IHPG	165.358	23,21
2	SAR IN d.o.o.	IHPG	104.670	14,69
3	JELOVICA d.d.	IHPG	83.386	11,70
4	INLES d.d.	IHPG	71.241	10,00
5	TRIGLAV GMBH	IHPG	67.529	9,48
6	MATE ANDREJ	IHPG	64.566	9,06
7	BENČINA GREGOR	IHPG	20.465	2,87
8	LAVRIČ ALOJZ	IHPG	11.699	1,64
9	MERHAR MIRAN	IHPG	11.083	1,56
10	KRAJEC STANKO	IHPG	8.941	1,26
11	URH DUŠAN	IHPG	8.734	1,23
12	MALI DELNIČARJI	IHPG	94.738	13,30

5. ANALIZA POSLOVANJA

Poslovanje družbe INLES d.d. in Skupine INLES je bilo v obdobju 01.01. - 30.06.2011 slabše kot v istem obdobju preteklega leta, ki je bilo sploh najboljše v zadnjih desetletjih, na drugi strani pa boljše kot v ostalih preteklih letih. Poleg padca prodajnih prihodkov, se je poslabšal tudi rezultat, ki je natančno razviden iz priloženih izkazov uspeha in stanja.

Neodvisno od tega, pa je realno možno pričakovati, da bo dosežek planirani čisti dobiček za INLES in celotno skupino.

Glavni razlog za padec prodajnih prihodkov je gospodarska kriza v nekaterih državah, pri čemer sta izjema praktično zgolj Nemčija in Avstrija, deloma tudi Italija, kjer beležimo rasti prodaje, vsi drugi trgi se nahajajo v precejšnji krizi, ki se je na našem segmentu trga pokazala šele letos.

Sicer se ostale poslovne aktivnosti in začrtani cilji iz poslovnih načrtov za leto 2011 odvijajo v skladu s predvidevanji. Nadaljujejo se procesi, ki so v preteklih letih prinašali napredek, razvoj in ustrezne rezultate.

INLES je v tem letu pričel tudi z novim investicijskim ciklusom, kjer bo šlo za največjo investicijo v zadnjih 15-tih letih in je namenjen posodobitvi proizvodnje lesenih in les-alu izdelkov.

Na vseh ostalih področjih ni bilo bistvenih posebnosti, ki bi odstopale od dogajanja v preteklih letih, tako da lahko ugotovimo, da se poslovanje odvija relativno uspešno, kljub zelo neugodnim gospodarskim razmeram.

5.1 PRODAJA

V prvem polletju 2011 smo skupno ustvarili za 9,9 mio evrov prodajnih prihodkov od tega s prodajo izdelkov in blaga 9,6 mio evrov, kar je v primerjavi z enakim obdobjem leta 2010 za 4,2 % manj. Z montažami in drugimi storitvami smo realizirali prodajne prihodke v višini 0,3 mio evrov .

Prodaja izdelkov in blaga v prvem polletju 2011 in primerjalno z obdobjem v letu 2010 po posameznih državah je prikazana v spodnji tabeli.

Država	I do VI 2011	I do VI 2010	Indeks
	Mio €	Mio €	2011/ 2010
Nemčija	4,66	3,97	117
Slovenija	2,05	2,31	89
Avstrija	1,38	1,11	124
Italija	0,33	0,25	132
Grčija	0,30	0,38	79
Švica	0,24	0,37	65
Finska	0,12	0,00	-
Kosovo	0,11	0,44	25
Rusija	0,11	0,10	110
Druge države	0,14	0,26	54
Luksemburg	0,10	0,12	83
Hrvaška	0,06	0,20	30
ZDA	0,00	0,44	-

Na ključnih trgih: Nemčije, Slovenije in Avstrije, katerih skupni prodajni delež predstavlja 84,6 %, smo v primerjavi s prvim polletjem 2010 realizirali za 9,5 % višje prodajne prihodke. Višje prodajne prihodke smo realizirali še na trgu Italije in Rusije, na vseh ostalih trgih, pa so bili prodajni prihodki nižji.

Po posameznih programih smo v prvem polletju 2011 prodali za:

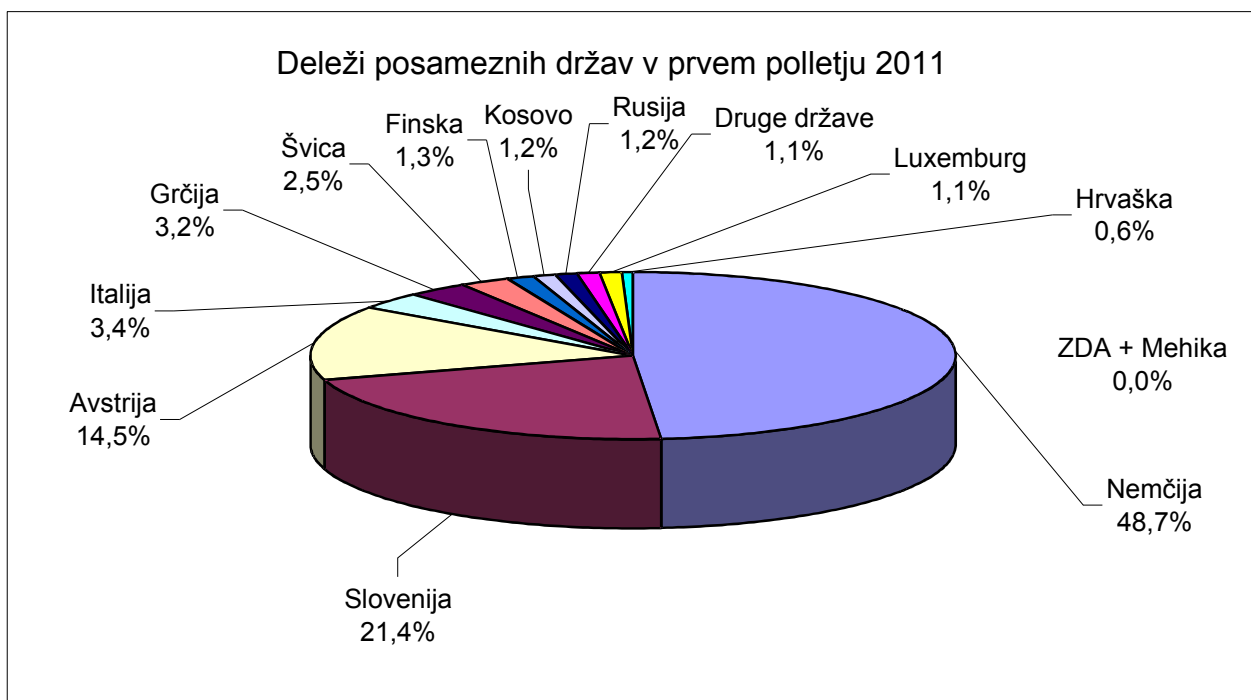
- 3,2 mio evrov lesenih oken,
- 1,3 mio evrov lesenih vrat,
- 2,9 mio evrov PVC oken in vrat,
- 1,1 mio evrov les/aluminij oken,
- 0,7 mio evrov aluminij oken in vrat ter
- 0,2 mio evrov trgovskega blaga.

Prodaja v prvem poletju leta 2011 po programih in posameznih državah je prikazana tudi tabelarično in grafično.

PRODAJA V PRVEM POLLETJU LETA 2011 PO PROGRAMIH IN DRŽAVAH

Program	Nemčija	Slovenija	Avstrija	Italija	Grčija	Švica	Finska
Lesena okna	1.363.260	899.347	234.628	73.155	235.133	21.177	96.805
Les.vhod.vrata	563.162	241.091	367.911	18.411	59.962	36.501	25.131
PVC okna in vrata	1.762.239	470.685	375.598	156.020	4.865	85.522	0
Les/alu okna	407.872	244.658	291.960	60.220	0	69.447	0
Alu okna in vrata	493.543	77.512	101.464	7.686	0	20.167	0
Trgovsko blago	65.384	112.991	9.731	9.827	1.341	3.738	64
SKUPAJ	4.655.460	2.046.284	1.381.292	325.319	301.301	236.552	122.000
Delež	48,7	21,4	14,5	3,4	3,2	2,5	1,3

Program	Kosovo	Rusija	Druge države	Luxemburg	Hrvaška	ZDA + Mehika	SKUPAJ
Lesena okna	94.961	105.172	58.797	7.407	27.155	0	3.216.997
Les.vhod.vrata	10.502	3.548	2.851	6.829	7.536	0	1.343.435
PVC okna in vrata	3.873	0	12.509	51.809	0	0	2.923.120
Les/alu okna	0	2.479	15.523	0	18.083	0	1.110.242
Alu okna in vrata	0	0	10.664	33.261	0	0	744.297
Trgovsko blago	1.921	0	3.857	1.594	2.575	168	213.191
SKUPAJ	111.257	111.199	104.201	100.900	55.349	168	9.551.282
Delež	1,2	1,2	1,1	1,1	0,6	0,0	100,0

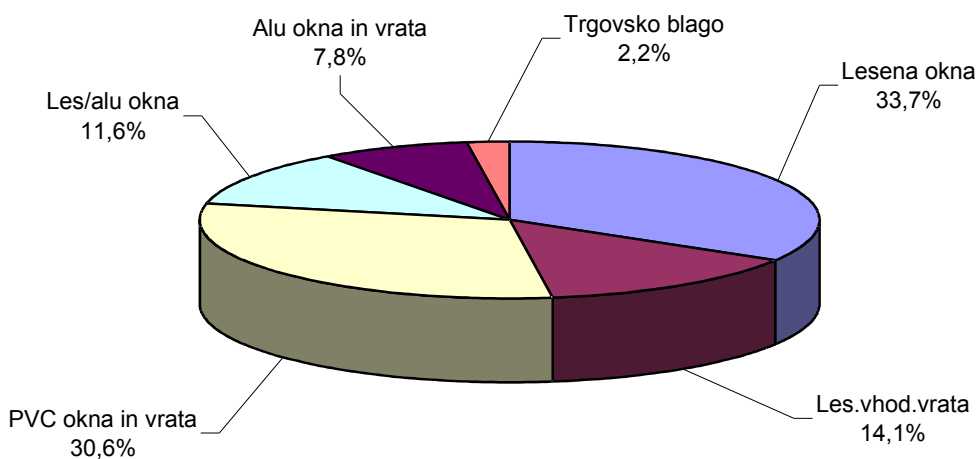


PRODAJA V PRVEM POLLETJU LETA 2011 PO PROGRAMIH IN MESECIH

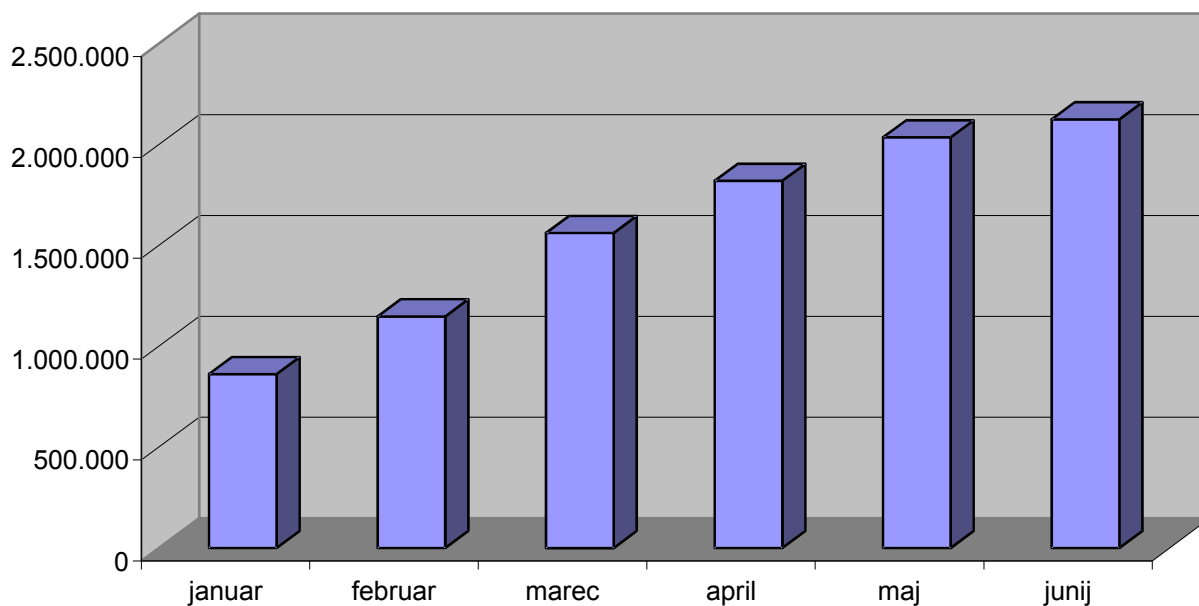
v EUR

Program	januar	februar	marec	april	maj	junij	SKUPAJ	Delež
Lesena okna	241.682	321.725	523.740	750.303	719.908	659.639	3.216.997	33,7
Les.vhod.vrata	114.796	124.244	256.489	257.932	259.702	330.272	1.343.435	14,1
PVC okna in vrata	302.572	345.447	461.231	453.851	614.369	745.650	2.923.120	30,6
Les/alu okna	61.943	213.989	160.882	220.583	277.474	175.371	1.110.242	11,6
Alu okna in vrata	62.417	125.786	135.005	88.078	140.810	192.201	744.297	7,8
Trgovsko blago	78.470	17.496	24.563	48.462	22.729	21.471	213.191	2,2
SKUPAJ	861.880	1.148.687	1.561.910	1.819.209	2.034.992	2.124.604	9.551.282	100,0
Delež	9,0	12,0	16,4	19,0	21,3	22,2	100,0	

Deleži posameznih programov v skupnem prometu prvega polletja 2011



Prodaja v prvem polletju 2011 po mesecih - skupaj vsi programi



5.2 PROIZVODNO-TEHNIČNO PODROČJE

Sama proizvodnja je v prvi polovici leta v največji meri izpolnila načrtane piane, dejstvo pa je, da bi lahko ob višjem stanju naročil bili rezultati dela še boljši.

Ustrezen korak ni bil narejen na področju kakovosti oz. je bilo število reklamacij previsoko, za kar so bili izvedeni ustrezni ukrepi in se mora stanje izboljšati v drugi polovici leta.

Na ostalih področjih (razvoj, priprava dela ...) se naloge izvajajo ustrezno, beležimo pa zaostanek v razvoju novega softwara, kjer bo zamik dokončne izvedbe premaknjen za vsaj pol leta.

6. ZAPOSLENI

V poslovnem načrtu za leto 2011 je v skupini INLES ni planirane spremembe števila zaposlenih glede na leto 2010.

Tudi izobrazbena struktura zaposlenih se je v obdobju zadnjega leta ni bistveno spremenila. Še vedno je veliko število zaposlenih z najnižjo izobrazbo, seveda pa se z novimi zaposlitvami izobrazbena počasi izboljšuje.

Tudi v prvi polovici letošnjega leta je zaslediti nekoliko nižje stopnje bolniške odsotnosti, kar kaže na trajnejši pozitiven premik.

Stanje zaposlenih na dan 30.06.2011

ST.IZOBR.	INLES d.d.	IP INLES d.o.o.	LESCO GmbH&Co.KG	SKUPAJ
I	81	43		124
II	5	1		6
III	1			1
IV	113	61		174
V	76	29	2	107
VI	17	8	1	26
VII	16	10		26
VIII	1			1
SKUPAJ	310	152	3	465

7. UPRAVLJANJE S TVEGANJI

Poslovna tveganja so v največji meri povezana z ustreznim zagotavljanjem dovolj visokega nivoja prodajnih prihodkov tako po vprašanju višine, dinamike, strukture in ustrezne profitabilnosti. K poslovnim tveganjem spada tudi ustrezen nivo oblikovanja stroškov, ohranjanje stvarnega in finančnega premoženja družb in zaščita blagovnih znamk.

Posamezne vrste tveganja na področju poslovanja lahko razdelimo na:

1. tržna tveganja
2. proizvodna tveganja
3. investicijska tveganja
4. kadrovska tveganja
5. tveganja izgube premoženja
6. tveganja po vprašanju reklamacij

Ad 1)

Na področju tržnih tveganj je ključno, da ima Inles izjemno razpršenost kupcev, saj največji kupec predstavlja v velikosti obsega prihodkov 15% vseh prihodkov, naslednji pa pade že na manj kot 3% vseh prodajnih prihodkov. Dodatna varovalka je povečevanje razpršenosti tržne segmentacije po državah izvoza, saj je ključni trg Nemčija padel iz nekdanjega deleža 75 % na 47 % delež vseh prodajnih prihodkov. Ta trend dodatnega razprševanja trgov se bo še nadaljeval. Pomemben namen zmanjševanja tržnih tveganj je tudi izjemno široka prodajno proizvodna paleta izdelkov, kar nam omogoča ustrezno in hitro reagiranje na spreminjanje tržnih trendov.

Na tržnem področju je največje tveganje vse izrazitejša prisotnost cenениh konkurentov iz držav nekdanje Vzhodne Evrope, ne pa iz Azije, kot je na nekaterih drugih področjih.

Glede na izjemno zahtevnost naših izdelkov, značaj proizvodnje le za znanega kupca, znanje, tržno razpršenost kupcev in tudi držav ter glede na širino prodajnega programa ocenjujemo, da je izpostavljenost glede prodajnih tveganj relativno nizka.

Ad 2)

Na področju proizvodnih tveganj ni večjih nevarnosti, saj je Inles v zadnjem obdobju izrazilo izboljšal kvaliteto izdelkov, kateri so po tehničnih, materialnih in drugih karakteristikah usklajeni z

aktualnimi evropskimi standardi oz. to usklajanje poteka tekoče glede na dinamiko sprememb in uvajanje novih zahtev. Pravzaprav je področje proizvodnje in prodaje fasadnih elementov (okna, vhodna vrata) v vse večji meri izpostavljeno novim zahtevam glede toplotne izolativnosti, varnosti, ekološke ustreznosti in tudi drugim zahtevam, kar ustreza večjim proizvajalcem, kamor Inles sodi.

Kot dokaz, da je tveganje v proizvodnji oz. pri produktih vse manjše, je tudi padajoči trend kvote reklamacij.

Ad 3)

Investicijska tveganja v veliki meri ne obstajajo, saj se investira v preizkušeno opremo in po dolgotrajnih preizkusih ter varovalkah v pogodbah s ponudniki investicijske opreme.

Ad 4)

Izguba ključnih kadrov je vsekakor veliko poslovno tveganje, ki ga poskušamo minimizirati s pripravljanjem zaposlenih za hiter prevzem dela v primeru fluktuacije, ustreznim nagrajevanjem in stimuliranjem ključnih zaposlenih in drugimi ukrepi. Vsekakor pa bo potrebno v najkrajšem možnem času pričeti z zaposlovanjem visoko izobraženega kadra, ki bi srednjeročno prevzemal najvišje vodilne funkcije v sistemu.

Ad 5)

Ob ustreznem nivoju poslovnih rezultatov je Inles glede na zadolženost vsekakor sposoben odplačevati obveznosti in je **tveganje izgube premoženja** kljub hipotekam na premoženje relativno majhno. Celoten sistem je tudi ustrezno zavarovan.

Finančna tveganja so tveganja, ki izvirajo iz finančnih poslov. Družba je izpostavljena naslednjim vrstam finančnih tveganj:

1. valutno tveganje
2. obrestno tveganje
3. kreditno tveganje
4. plačilno sposobnostno tveganje

Ad 1)

Celotni izvoz in uvoz sta opravljena v evrih. Tečaj te valute se je z vstopom Slovenije v ERM 2 skoraj popolnoma stabiliziral, zato je **valutno tveganje** minimalno.

Družba ne uporablja izvedenih finančnih instrumentov za obvladovanje valutnega tveganja.

Ad 2)

Obrestno tveganje je nevarnost, da bo prišlo do neugodnega ali škodljivega gibanja (spremembe) obrestne mere.

Glede na obstoječe stanje dolgov pri bankah in drugih kreditodajalcih, ter trenutne razmere na finančnih trgih, ocenjujemo, da je obrestno tveganje na nizki ravni.

Ad 3)

Kreditno tveganje je tveganje, da bo prekinjen tok poravnavanja obveznosti, oz. da nam nasprotna stranka ne bo poravnala obveznosti in s tem povzročila družbi finančno izgubo.

Tovrstno tveganje se zmanjšuje z preverjanjem bonitet kupcev, zavarovanjem terjatev (SID), bančnimi garancijami, kjer obstaja veliko tveganje se zahteva avansno plačilo. Nekatere dolgoročne terjatve ima družba zavarovane s hipoteko.

Ad 4)

Plačilno sposobnostno tveganje je tveganje, da se bo družba znašla v položaju, ko ne bo mogla izpolniti svojih finančnih obveznosti.

Glede na dejstvo, da določen del obveznosti predstavljajo zapadle obveznosti do dobaviteljev, obstaja določeno plačilno sposobnostno tveganje.

Družba se za zmanjševanje tveganja plačilne sposobnosti poslužuje različnih ukrepov: usklajevanje plačil z dobavitelji, izboljševanje razmerja med kratkoročnimi in dolgoročnimi obveznostmi iz financiranja, prodaja terjatev in s kratkoročnimi posojili.

BISTVENA TVEGANJA IN NEGOTOVOSTI V ZVEZI S PREOSTALIMI ŠESTIMI MESECI TEKOČEGA POSLOVNEGA LETA

V **preostalih šestih mesecih** ne pričakujemo bistvene spremembe zgoraj navedenih tveganj. Tveganje, ki obstaja je, da se poglobi gospodarska kriza na globalni ravni in s tem zmanjšanje povpraševanja (tržno tveganje) na naših ključnih trgih v okviru EU (Nemčija, Avstrija). Posledica bi bila zmanjšanje obsega poslovanja, potrebnega za nemoteno delovanje družbe in s tem povezane težave z likvidnostjo, presežkom delavcev ipd..

8. POMEMBNEJŠI POSLOVNI DOGODKI

Dne 17.6.2011 je bila 15. skupščina družbe INLES d.d., na kateri so delničarji med drugim sprejeli sklep o razporeditvi bilančnega dobička. Sklenili so, da bilančni dobiček, ki za poslovno leto 2010 znaša 289.295,71 EUR, ostane nerazporejen.

Skupščina je podelila Upravnemu odboru in izvršnim direktorjem razrešnico za poslovno leto 2010.

Za revidiranje računovodskih izkazov za leto 2011 je bila izbrana revizijska družba VALUTA d.o.o., Slovenska ulica 39, Maribor.

V juniju so bile zaključene priprave na investicijo v prenovo tehnološke linije za okenski obdelovalni center in končana pogajanja z dobavitelji opreme. Vrednost investicije je 2,5 mio EUR in bo realizirana v dveh fazah, prva v februarju 2012 in druga v marcu 2013. Projekt predvideva nakup in inštalacijo nove tehnološke linije za okenski obdelovalni center lesenega programa izdelkov in bo omogočil modernizacijo proizvodnje na obstoječih in uvedbo novih proizvodov. Za navedeno investicijo smo se prijavi na razpis za nepovratna sredstva, ki ga je razpisal Slovenski regionalno razvojni sklad. Zaprošeni znesek nepovratnih sredstev znaša 335.000,00 EUR.

Po *datumu bilance stanja* ni bilo pomembnejših dogodkov, ki bi vplivali na verodostojnost bilančnih podatkov za obravnavano obdobje.

9. RAČUNOVODSKO POROČILO

9.1 RAČUNOVODSKI IZKAZI INLES d.d. IN KONSOLIDIRANI RAČUNOVODSKI IZKAZI

BILANCA STANJA INLES D.D. NA DAN 30.6.2011

Vsebina	EUR	EUR	ind.11/10
	30.6.2011	30.6.2010	
SREDSTVA	18.572.571	18.777.233	99
A. DOLGOROČNA SREDSTVA	11.526.286	9.304.316	124
I. Neopred. sredstva in dolgoročne aktivne časovne razmejitve	1.504.551	1.565.298	96
1. Dolgoročne premoženske pravice	1.501.067	1.558.745	96
2. Dobro ime			
3. Predujmi za neopredmetena sredstva			
4. Dolgoročno odloženi stroški razvijanja			
5. Druge dolgoročne aktivne časovne razmejitve	3.484	6.553	53
II. Opredmetena osnovna sredstva	6.654.081	6.879.586	97
1. Zemljišča in zgradbe	5.357.496	5.557.054	96
a) Zemljišča	1.299.782	1.299.782	100
b) Zgradbe	4.057.714	4.257.272	95
2. Proizvajalne naprave in stroji	1.045.889	1.087.012	96
3. Druge naprave in oprema	245.982	235.520	104
4. Opredmetena osnovna sredstva, ki se pridobivajo	4.714	0	
a) Opredmetena osnovna sredstva v gradnji in izdelavi	0		
b) Predujmi za pridobitev opredmet. osnovnih sredstev	4.714		
III. Naložbene nepremičnine	595.255	622.044	96
IV. Dolgoročne finančne naložbe	1.133.857	67.298	1.685
1. Dolgoročne finančne naložbe, razen posojil	54.135	67.298	80
a) Delnice in deleži v družbah v skupini	14.605	14.605	100
b) Delnice in deleži v pridruženih družbah			
c) Druge delnice in deleži	37.062	50.225	
č) Druge dolgoročne finančne naložbe	2.468	2.468	100
2. Dolgoročna posojila	1.079.722	0	
a) Dolgoročna posojila družbam v skupini	1.079.722		
b) Dolgoročna posojila drugim			
c) Dolgoročno nevplačani vpoklicani kapital			
V. Dolgoročne poslovne terjatve	1.566.250	112.114	1.397
1. Dolgoročne poslovne terjatve do družb v skupini			
2. Dolgoročne poslovne terjatve do kupcev	1.556.927	98.927	1.574
3. Dolgoročne poslovne terjatve do drugih	9.323	13.187	71
VI. Odložene terjatve za davek	72.292	57.976	125
B. KRATKOROČNA SREDSTVA	6.926.269	9.400.731	74
I. Sredstva (skupine za odtujitev) za prodajo			
II. Zaloge	2.904.314	3.133.428	93
1. Material	1.635.397	1.433.250	114
2. Nedokončana proizvodnja	393.754	511.877	77
3. Proizvodi in trgovsko blago	859.276	1.159.887	74
4. Predujmi za zaloge	15.887	28.414	56
III. Kratkoročne finančne naložbe	1.110.005	2.284.367	49
1. Kratkoročne finančne naložbe, razen posojil	0	0	
a) Delnice in deleži v družbah v skupini			
b) Druge delnice in deleži			
c) Druge kratkoročne finančne naložbe			
2. Kratkoročna posojila	1.110.005	2.284.367	49
a) Kratkoročna posojila družbam v skupini	300.400	900.000	33
b) Kratkoročna posojila drugim	809.605	1.384.367	58
c) Kratkoročno nevplačani vpoklicani kapital			
IV. Kratkoročne poslovne terjatve	2.909.166	3.978.247	73
1. Kratkoročne poslovne terjatve do podjetij v skupini	548.302	263.881	208
2. Kratkoročne poslovne terjatve do kupcev	2.109.047	3.402.531	62
3. Kratkoročne poslovne terjatve do drugih	251.817	311.835	81
V. Denarna sredstva	2.784	4.689	59
C. KRATKOROČNE AKTIVNE ČASOVNE RAZMEJITVE	120.016	72.186	166
IZVENBILANČNA SREDSTEV	6.252.191	7.093.526	88

OBVEZNOSTI DO VIROV SREDSTEV	18.572.571	18.777.233	99
A. KAPITAL	7.995.715	8.027.799	100
I. Vpoklicani kapital	5.945.669	5.945.669	100
1. Osnovni kapital	5.945.669	5.945.669	100
2. Nepoklicani kapital			
II. Kapitalske rezerve	516.412	516.412	100
III. Rezerve iz dobička	1.140.427	851.131	134
1. Zakonske rezerve	594.567	594.567	100
2. Rezerve za lastne delnice in lastne poslovne deleže	257.939	257.939	
3. Lastne delnice in lastni poslovni deleži	-257.939	-257.939	
4. Statutarne rezerve	27.582	13.117	210
5. Druge rezerve iz dobička	518.278	243.447	213
IV. Presežek iz prevrednotenja	-26.095	-16.517	158
V. Preneseni čisti poslovni izid	548.867	259.571	211
VI. Čisti poslovni izid poslovnega leta	-129.565	471.533	-27
B. REZERVACIJE IN DOLGOROČNE PASIVNE ČASOVNE RAZMEJITVE	592.906	371.980	159
1. Rezervacije za pokojnine in podobne obveznosti	472.789	296.345	160
2. Druge rezervacije	117.900	72.000	164
3. Dolgoročne pasivne časovne razmejitev	2.217	3.635	61
C. DOLGOROČNE OBVEZNOSTI	1.417.499	1.668.257	85
I. Dolgoročne finančne obveznosti	1.417.499	1.668.257	85
1. Dolgoročne finančne obveznosti do družb v skupini			
2. Dolgoročne finančne obveznosti do bank	1.417.499	1.668.257	85
3. Dolgoročne finančne obveznosti na podlagi obveznic			
4. Druge dolgoročne finančne obveznosti	0		
II. Dolgoročne poslovne obveznosti	0	0	
1. Dolgoročne poslovne obveznosti do družb v skupini			
2. Dolgoročne poslovne obveznosti do dobaviteljev			
3. Dolgoročne menične obveznosti			
4. Dolgoročne poslovne obveznosti na podlagi predujmov			
5. Druge dolgoročne poslovne obveznosti			
III. Odložene obveznosti za davek			
č. KRATKOROČNE OBVEZNOSTI	8.553.452	8.693.103	98
I. Obveznosti, vključene v skupine za odtujitev			
II. Kratkoročne finančne obveznosti	1.463.723	1.138.721	129
1. Kratkoročne finančne obveznosti do družb v skupini			
2. Kratkoročne finančne obveznosti do bank	1.463.723	1.138.721	129
3. Kratkoročne finančne obveznosti na podlagi obveznic			
4. Druge kratkoročne finančne obveznosti			
III. Kratkoročne poslovne obveznosti	7.089.729	7.554.382	94
1. Kratkoročne poslovne obveznosti do družb v skupini	430.116	402.331	107
2. Kratkoročne poslovne obveznosti do dobaviteljev	5.222.986	5.509.927	95
3. Kratkoročne menične obveznosti	85.799	184.175	47
4. Kratkoročne poslovne obveznosti na podlagi predujmov	609.155	967.192	63
5. Druge kratkoročne poslovne obveznosti	741.673	490.757	151
D. KRATKOROČNE PASIVNE ČASOVNE RAZMEJITVE	12.999	16.094	81
IZVENBILANČNE OBVEZNOSTI	6.252.191	7.093.526	88

IZKAZ POSLOVNEGA IZIDA INLES D.D. 01.01.2011 - 30.6.2011

EUR					
VSEBINA	01.01.-30.06. 2011	delež v donosu	01.01.-30.06. 2010	delež v donosu	index 11/10
1. ČISTI PRIHODKI OD PRODAJE	9.899.890	93,84	10.363.177	93,18	96
a) na domačem trgu iz razmerij do družb v skupini	153.647	1,46	152.589	1,37	101
b) na domačem trgu iz razmerij do drugih	2.334.912	22,13	2.642.938	23,76	88
c) na tujem trgu iz razmerij do družb v skupini	40	0,00	23.032	0,21	
č) na tujem trgu iz razmerij do drugih	7.411.291	70,25	7.544.618	67,83	98
2. SPREMEMBA VREDNOSTI ZALOG PROIZVODOV IN NEDOKONČANE PROIZVODNJE	456.306	4,33	579.693	5,21	79
		0,00		0,00	
3. USREDSTVENI LASTNI PROIZVODI IN LASTNE STORITVE	5.072	0,05	22.117	0,20	23
4. DRUGI POSLOVNI PRIHODKI (S PREVREDNOTOVALNIMI POSLOVNIMI PRIHODKI)	188.646	1,79	157.226	1,41	120
		0,00		0,00	
A. KOSMATI DONOS OD POSLOVANJA	10.549.914	100,00	11.122.213	100,00	95
5. STROŠKI BLAGA, MATERIALA IN STORITEV	7.765.967	73,61	7.744.049	69,63	100
a) Nabavna vrednost prodanega blaga in materiala ter stroški porabljenega materiala	5.765.986	54,65	5.789.599	52,05	100
		0,00		0,00	
b) Stroški storitev	1.999.981	18,96	1.954.450	17,57	102
6. STROŠKI DELA	2.546.087	24,13	2.469.278	22,20	103
a) Stroški plač	1.944.877	18,44	1.884.887	16,95	103
b) Stroški socialnih zavarovanj - od tega stroški pokojninskih zavarovanj	313.620	2,97	303.606	2,73	103
	172.615	1,64	166.954	1,50	103
c) Drugi stroški dela	287.590	2,73	280.785	2,52	102
7. ODPISI VREDNOSTI	310.801	2,95	373.002	3,35	83
a) Amortizacija	308.576	2,92	307.862	2,77	100
b) Prevrednotovalni poslovni odhodki pri neopredmetenih sredstvih in opredm.osn. sredstvih		0,00	3.313	0,03	0
		0,00		0,00	
c) Prevrednotovalni poslovni odhodki pri obratnih sredstvih	2.225	0,02	61.827	0,56	4
8. DRUGI POSLOVNI ODHODKI	18.974	0,18	14.361	0,13	132
B. POSLOVNI IZID IZ POSLOVANJA	-91.915	-0,87	521.523	4,69	
9. FINANČNI PRIHODKI IZ DELEŽEV	0	0,00	0	0,00	
a) Finančni prihodki iz deležev v družbah v skupini		0,00		0,00	
b) Finančni prihodki iz deležev v pridruženih družbah		0,00		0,00	
c) Finančni prihodki iz deležev v drugih družbah		0,00		0,00	
č) Finančnimi prihodki iz drugih naložb		0,00		0,00	
10. FINANČNI PRIHODKI IZ DANIH POSOJIL	12.067	0,11	0	0,00	
a) Finančni prihodki iz posojil, danih družbam v skupini	12.067	0,11		0,00	
b) Finančni prihodki iz posojil, danih drugim		0,00	0	0,00	
11. FINANČNI PRIHODKI IZ POSLOVNIH TERJATEV	64.192	0,61	56.043	0,50	115
a) Finančni prihodki iz poslovnih terjatev do družb v skupini		0,00		0,00	
b) Finančni prihodki iz poslovnih terjatev do drugih	64.192	0,61	56.043	0,50	115
12. FINANČNI ODHODKI IZ OSLABITVE IN ODPISOV IN FINANČNIH NALOŽB		0,00		0,00	
		0,00		0,00	
13. FINANČNI ODHODKI IZ FINANČNIH OBVEZNOSTI	76.712	0,73	71.014	0,64	108
a) Finančni odhodki iz posojil, prejetih od družb v skupini		0,00		0,00	
b) Finančni odhodki iz posojil, prejetih od bank	76.712	0,73	69.057	0,62	111
c) Finančni odhodki iz izdanih obveznic		0,00		0,00	
č) Finančni odhodki iz drugih finančnih obveznosti		0,00	1.957	0,02	0
14. FINANČNI ODHODKI IZ POSLOVNIH OBVEZNOSTI	41.510	0,39	42.579	0,38	97
a) Finančni odhodki iz poslovnih obveznosti do družb v skupini		0,00		0,00	
b) Finančni odhodki iz obveznosti do dobav. in meničnih ob	38.522	0,37	41.216	0,37	93
c) Finančni odhodki iz drugih poslovnih obveznosti	2.988	0,03	1.363	0,01	219
C. ČISTI POSLOVNI IZID IZ REDNEGA DELOVANJA	-133.878	-1,27	463.973	4,17	
15. DRUGI PRIHODKI	45.114	0,43	47.241	0,42	95
16. DRUGI ODHODKI	28.881	0,27	39.681	0,36	73
17. DAVEK IZ DOBIČKA		0,00		0,00	
18. ODLOŽENI DAVKI	11.920	0,11		0,00	
19. ČISTI POSLOVNI IZID OBRACUNSKEGA OBDOBJA	-129.565	-1,23	471.533	4,24	

VSEOBSEGAJOČI DONOS INLES D.D. 01.01.2011 - 30.6.2011

VSEBINA	01.01.-30.06. 2011	delež v donosu	01.01.-30.06. 2010	delež v donosu	index 11/10
1. ČISTI POSLOVNI IZID OBRACUNSKEGA OBDOBJA	-129.565	-1,23	471.533	4,24	
Prevred. dolgoroč. finančnih naložb	-7.949	-0,08	-14.697	-0,13	54
Odloženi davki	1.590	0,02	2.939	0,03	54
Ostali vseobsegajoči donos obrač.obdobja	-6.359	-0,06	-11.758	-0,11	54
2. CELOTNI VSEOBSEGAJOČI DONOS OBRAC. OBDOBJA	-135.924	-1,29	459.775	4,13	

IZKAZ GIBANJA KAPITALA INLES D.D. NA DAN 30.6.2011

(V EUR)	Osnovni kapital I/1	Kapitalne rezerve II	Zakonske rezerve III/1	Rezerve za lastne delnice III/2	Lastne delnice in las.deleži III/3	Statutarne rezerve III/4	Druge rezerve iz prevred. dobička III/5	Presežek iz prevred. notenja IV	Preneseni čisti dobiček V/1	Prenesena čista izguba V/2	Čisti dobiček pos. leta VI/1	Čista izguba pos. leta VI/2	skupaj kapital
A1. Stanje 31.12.2009	5.945.669	516.412	594.567	257.939	-257.939	13.117	243.447	-4.760	119.788	0	139.783		7.568.024
Preračuni za nazaj							953						953
A2. Stanje 1.1.2010	5.945.669	516.412	594.567	257.939	-257.939	13.117	243.447	-3.807	119.788	0	139.783		7.568.977
B1. Spremembe lastniškega kapitala													
B2. Celotni vseobsegajoči donos poročevalskega obdobja													
Vnos čistega poslovnega izida											471.533		471.533
Spremljena zneska prevrednotenja dolg. finančnih naložb								-12.710					-12.710
B3. Sprememba v kapitalu													0
Razporeditev čistega dobička kot sestavin kapitala									139.783		-139.783		0
Prerazporeditev preostalega čistega dobička leta 2009 na preneseni izid									259.571	0	471.533		8.027.799
C. Stanje 30.6.2010	5.945.669	516.412	594.567	257.939	-257.939	13.117	243.447	-16.517	259.571	0	471.533		8.027.799

(V EUR)	Osnovni kapital I/1	Kapitalne rezerve II	Zakonske rezerve III/1	Rezerve za lastne delnice III/2	Lastne delnice in las.deleži III/3	Statutarne rezerve III/4	Druge rezerve iz prevred. dobička III/5	Presežek iz prevred. notenja IV	Preneseni čisti dobiček V/1	Prenesena čista izguba V/2	Čisti dobiček pos. leta VI/1	Čista izguba pos. leta VI/2	skupaj kapital
A1. Stanje 31.12.2010	5.945.669	516.412	594.567	257.939	-257.939	27.582	518.278	-19.736	259.571	0	289.296		8.131.639
Preračuni za nazaj													
A2. Stanje 1.1.2011	5.945.669	516.412	594.567	257.939	-257.939	27.582	518.278	-19.736	259.571	0	289.296		8.131.639
B1. Spremembe lastniškega kapitala													
B2. Celotni vseobsegajoči donos poročevalskega obdobja													
Vnos čistega poslovnega izida													
Spremljena zneska prevrednotenja dolg. finančnih naložb								-6.359					-6.359
B3. Sprememba v kapitalu													0
Razporeditev čistega dobička kot sestavin kapitala									289.296		-289.296		0
Prerazporeditev preostalega čistega dobička leta 2010 na preneseni izid									548.867	0	0		7.995.715
C. Stanje 30.6.2011	5.945.669	516.412	594.567	257.939	-257.939	27.582	518.278	-26.095	548.867	0	0	-129.565	7.995.715

INLES D.D.

Izkaz denarnih tokov

v EUR	leto 2011 (januar - junij)	leto 2010 (januar - junij)
A. DENARNI TOKOVI PRI POSLOVANJU		
a) PREJEMKI PRI POSLOVANJU	11.581.543	11.346.280
- Prejemki od prodaje proizvodov in storitev	10.993.809	10.811.388
- Slovenski trg	3.490.165	3.304.065
- Tuji trg	7.503.644	7.507.323
- Vrnjen DDV	467.606	355.143
- Drugi prejemki pri poslovanju	120.128	179.749
b) IZDATKI PRI POSLOVANJU	-11.512.038	-11.037.233
- Izdatki za nakupe materiala in storitev	-9.068.722	-8.631.978
- Izdatki za plače in deleže zaposlenecv v dobičku	-1.591.654	-1.476.402
- Izdatki za dajatve vseh vrst	-806.361	-880.483
- Drugi izdatki pri poslovanju	-45.301	-48.370
c) PREBITEK PREJEMKOV PRI POSLOVANJU ALI PRIBITEK IZDATKOV PRI POSLOVANJU	69.505	309.047
B. DENARNI TOKOVI PRI NALOŽBENJU		
a) PREJEMKI PRI NALOŽBENJU	9.016	141.458
- Prejemek od obresti in deležev iz dobička drugih	280	5.999
- Prejemek od odtujitve neopredmetenih dog. sredstev		
- Prejemek od odtujitve opredmetenih osnovnih sredstev	8.736	135.459
- Prejemek od odtujitve naložbenih nepremičnin		
- Prejemek od odtujitve dolgoročnih finančnih naložb		
- Prejemek od odtujitve kratkoročnih fin. naložb	0	0
b) IZDATKI PRI NALOŽBENJU	-151.528	-126.000
- Izdatek za pridobitev neopredmet. dolgoročnih sredstev	-6.772	0
- Izdatek za pridobitev opredmetenih osnovnih sredstev	-144.756	-126.000
- Izdatek za pridobitev naložbenih nepremičnin		
- Izdatek za pridobitev dolgoročnih finančnih naložb	0	0
- Izdatek za pridobitev kratkoročnih finančnih naložb	0	0
c) PREBITEK PREJEMKOV PRI NALOŽBENJU ALI PRIBITEK IZDATKOV PRI NALOŽBENJU	-142.512	15.458
C) DENARNI TOKOKOVI PRI FINANCIRANJU		
a) PREJEMKI PRI FINANCIRANJU	1.317.642	1.301.724
- Prejemki od vplačanega kapitala		
- Prejemki od povečanja dolgoročnih finančnih obveznosti	250.000	650.000
- Prejemek od danih posojil in kreditov - dolg.	31.945	
- Prejemki od povečanja kratkoročnih finančnih obveznosti	1.035.697	586.724
- Prejemek od danih posojil in kreditov - krat.		65.000
b) IZDATKI PRI FINANCIRANJU	-1.261.867	-1.621.949
- Izdatki za dane obresti	-80.575	-99.403
- Izdatki za vračila kapitala		
- Izdatki za nakup lastnih delnic		0
- Izdatki za odplačila dolg. finančnih obveznosti	-249.855	-1.007.546
- Izdatki za dano kratkoročno posojilo in kredit	-300.000	-515.000
- Izdatki za odplačila kratkoročnih finančnih obveznosti	-631.437	0
- Izdatki za izplačila dividend in drugih deležev v dobičku		
c) PREBITEK PREJEMKOV PRI FINANCIRANJU ALI PRIBITEK IZDATKOV PRI FINANCIRANJU	55.775	-320.225
Č) KONČNO STANJE DENARNIH SREDSTEV	2.784	4.689
X) Denarni izid v obdobju	-17.232	4.280
y) Začetno stanje denarnih sredstev	20.016	409

Izkaz denarnega toka je sestavljen po različici I oziroma po neposredni metodi.

KONSOLIDIRANA BILANCA STANJA SKUPINE INLES NA DAN 30.6.2011 PO MSRP

EUR

	30.6.2011	30.6.2010	indeks 11/10
Dolgoročna sredstva	10.515.943	9.430.513	112
Neopredm sredstva in dolg. aktivne čas. razmejitev	187.401	161.627	116
Opredmetena osnovna sredstva	8.142.123	8.510.203	96
Naložbene nepremičnine	174.329	180.339	97
Dolgoročna sredstva razpoložljiva za prodajo	0	0	
Dolgoročne finančne naložbe ostale	45.972	59.635	77
Dolgoročne poslovne terjatve	1.566.250	112.114	1.397
Odložene terjatve za davek	399.868	406.595	98
Kratkoročna sredstva	6.715.169	8.807.307	76
Zaloge	2.908.244	3.138.548	93
Kratkoročne finančne naložbe	809.605	1.384.367	58
Kratkoročne poslovne terjatve	2.854.370	4.199.565	68
Denarna sredstva	4.784	8.438	57
Kratk. aktivne časovne razmejitev	138.166	76.389	181
SKUPAJ SREDSTVA	17.231.112	18.237.820	94
izvenbilančna sredstva	6.270.530	7.106.601	88

Kapital	4.525.403	4.501.774	101
Vpoklicani kapital	5.945.669	5.945.669	100
Kapitalske rezerve	516.412	516.412	100
Rezerve iz dobička	1.140.427	851.132	134
Preneseni čisti poslovni izid	-2.772.941	-3.244.133	85
Čisti izid poslovnega leta 30.6.2011	-278.069	449.211	-62
Presežki iz prevrednotenja	-26.095	-16.517	158
Razlika iz prevred.RI iz tuje valute	0	0	
Rezervacije in dolgoročne pasivne čas.razm.	955.756	611.594	156
Dolgoročne obveznosti	2.576.439	3.630.045	71
Dolgoročne finančne obveznosti	2.576.439	3.630.045	71
Dolgoročne poslovne obveznosti	0	0	
Odložene obveznosti za davek			
Kratkoročne obveznosti	9.173.514	9.494.407	97
Kratkoročne finančne obveznosti	1.921.303	1.570.011	122
Kratkoročne poslovne obveznosti	7.069.499	7.908.281	89
Kratkoročne pasivne časovne razmejitev	182.712	16.115	1.134
SKUPAJ OBVEZNOSTI DO VIROV SREDSTEV	17.231.112	18.237.820	94
izvenbilančne obveznosti	6.270.530	7.106.601	88

**KONSOLIDIRANI IZKAZ POSLOVNEGA IZIDA IN VSEOBSEGAJOČEGA DONOSA
OD 1.1.2011 DO 30.6.2011 S PRIMERJAVO 2010 SKUPINE INLES PO MSRP**

V EUR

IZKAZ POSLOVNEGA IZIDA

	1.1.2011 do 30.6.2011	delež v donosu	1.1.2011 do 30.6.2010	delež v donosu	indeks 11 na 10
Čisti prihodki od prodaje	9.932.103	91,1	10.351.437	89,3	95,9
Sprememba vrednosti zalog	456.306	4,2	579.693	5,0	78,7
Drugi poslovni prihodki	509.882	4,7	659.230	5,7	77,3
KOSMATI DONOS IZ POSLOVANJA	10.898.291	100,0	11.590.360	100,0	94,0
Stroški blaga, materiala in storitev	6.874.050	63,1	6.823.563	58,9	100,7
Stroški dela	3.803.862	34,9	3.759.566	32,4	101,2
Odpisi vrednosti (amortizacija, prev.odhodki)	368.379	3,4	418.608	3,6	88,0
Drugi poslovni odhodki	20.773	0,2	23.622	0,2	87,9
POSLOVNI IZID IZ POSLOVANJA	-168.773	-1,5	565.001	4,9	
Finančni prihodki	71.162	0,7	56.919	0,5	125,0
Finančni odhodki	161.716	1,5	163.295	1,4	99,0
POSLOVNI IZID	-259.327	-2,4	458.625	4,0	
Davek od dobička	0	0,0	0	0,0	
Odloženi davki	18.742	0,2	9.414	0,1	199,1
ČISTI POSLOVNI IZID	-278.069	-2,6	449.211	3,9	

V EUR

VSEOBSEGAJOČI DONOS

	1.1.2011 do 30.6.2011	delež v donosu	1.1.2011 do 30.6.2010	delež v donosu	indeks 11 na 10
Čisti poslovni izid obračunskega obdobja	-278.069	-4,0	449.211	6,6	
Ostali vseobsegajoči donos					
Prevred. dolgoroč. finančnih naložb	-7.949	-0,1	-14.697	-0,2	54,1
Odloženi davki	1.590	0,0	2.939	0,0	54,1
Ostali vseobsegajoči donos obrač.obdobja	-6.359	-0,1	-11.758	-0,2	54,1
CELOTNI VSEOBSEGAJOČI DONOS OBRAČUNSKEGA OBDOBJA	-284.428	-4,1	437.453	6,4	

KONSOLIDIRAN IZKAZ GIBANJA KAPITALA SKUPINE INLES PO MSRP

(VEUR)	Osnovni kapital	Kapitalske rezerve	Zakonske rezerve	Rezerve za lastne delnice	Lastne delnice in las.doleži	Statutarne rezerve	Druge rezerve iz dobička	Presežek iz prevrednotenja	Prenesena čista izguba	Čisti dobiček pos. leta	Čista izguba pos. leta	skupaj kapital
A1. Stanje 31.12.2009	5.945.669	516.412	594.567	257.939	-257.939	13.118	243.447	-9.943	-3.244.133	0		4.059.137
Preračuni za nazaj								6.136				6.136
A2. Stanje 1.1.2010	5.945.669	516.412	594.567	257.939	-257.939	13.118	243.447	-3.807	-3.244.133	0		4.065.273
B1. Spremembe lastniškega kapitala												
B2. Celotni vseobsegajoči donos poročevalskega obdobja										449.211		449.211
Vnos čistega poslovnega izida												
Spremljena zneska prevrednotenji dolg. finančnih naložb								-12.710				-12.710
B3. Sprememba v kapitalu												
Razporeditev čistega dobička kot sestavnin kapitala												0
Poravnava izgube kot odbitne sestavine kapitala												0
C. Stanje 30.6.2010	5.945.669	516.412	594.567	257.939	-257.939	13.118	243.447	-16.517	-3.244.133	449.211		4.501.774

(VEUR)	Osnovni kapital	Kapitalske rezerve	Zakonske rezerve	Rezerve za lastne delnice	Lastne delnice in las.doleži	Statutarne rezerve	Druge rezerve iz dobička	Presežek iz prevrednotenja	Prenesena čista izguba	Čisti dobiček pos. leta	Čista izguba pos. leta	skupaj kapital
A1. Stanje 31.12.2010	5.945.669	516.412	594.567	257.939	-257.939	27.582	518.278	-19.736	-2.772.941	0		4.809.831
Preračuni za nazaj												
A2. Stanje 1.1.2011	5.945.669	516.412	594.567	257.939	-257.939	27.582	518.278	-19.736	-2.772.941	0		4.809.831
B1. Spremembe lastniškega kapitala												
B2. Celotni vseobsegajoči donos poročevalskega obdobja												
Vnos čistega poslovnega izida												
Spremljena zneska prevrednotenji dolg. finančnih naložb								-6.359				-278.069
B3. Sprememba v kapitalu												
Razporeditev čistega dobička kot sestavnin kapitala												0
Poravnava izgube kot odbitne sestavine kapitala												0
C. Stanje 30.06.2011	5.945.669	516.412	594.567	257.939	-257.939	27.582	518.278	-26.095	-2.772.941	0	-278.069	4.525.403

SKUPINA INLES NA DAN 30.6.2011

Izkaz denarnih tokov

v EUR	Skupina Inles obdobje 1.1.11-30.6.11 (januar - junij)	Skupina Inles obdobje 1.1.10-30.6.10 (januar - junij)
A. DENARNI TOKOVI PRI POSLOVANJU		
a) PREJEMKI PRI POSLOVANJU	12.112.841	11.862.991
- Prejemki od prodaje proizvodov in storitev	11.083.092	10.823.993
- Drugi prejemki pri poslovanju	1.029.749	1.038.998
b) IZDATKI PRI POSLOVANJU	-11.868.519	-11.253.633
- Izdatki za nakupe materiala in storitev	-7.996.302	-7.506.130
- Izdatki za plače in deleže zaposlenecv v dobičku	-2.447.446	-2.328.098
- Izdatki za dajatve vseh vrst	-1.406.890	-1.407.268
- Drugi izdatki pri poslovanju	-17.881	-12.137
c) PREBITEK PREJEMKOV PRI POSLOVANJU ALI PRIBITEK IZDATKOV PRI POSLOVANJU	244.322	609.358
B. DENARNI TOKOVI PRI NALOŽBENJU		
a) PREJEMKI PRI NALOŽBENJU	10.960	141.465
- Prejemek od obresti in deležev iz dobička drugih	284	6.006
- Prejemek od odtujitve neopredmetenih dog. sredstev		
- Prejemek od odtujitve opredmetenih osnovnih sredstev	10.176	135.459
- Prejemek od odtujitve naložbenih nepremičnin		
- Prejemek od odtujitve dolgoročnih finančnih naložb	500	
- Prejemek od odtujitve kratkoročnih fin. naložb		
b) IZDATKI PRI NALOŽBENJU	-188.260	-236.153
- Izdatek za pridobitev neopredmet. dolgoročnih sredstev	-9.639	-64.343
- Izdatek za pridobitev opredmetenih osnovnih sredstev	-178.621	-171.810
- Izdatek za pridobitev naložbenih nepremičnin		
- Izdatek za pridobitev dolgoročnih finančnih naložb		
- Izdatek za pridobitev kratkoročnih finančnih naložb		
c) PREBITEK PREJEMKOV PRI NALOŽBENJU ALI PRIBITEK IZDATKOV PRI NALOŽBENJU	-177.300	-94.688
C) DENARNI TOKOKOVI PRI FINANCIRANJU		
a) PREJEMKI PRI FINANCIRANJU	1.285.697	1.301.724
- Prejemki od vplačanega kapitala		
- Prejemki od povečanja dolgoročnih finančnih obveznosti	250.000	650.000
- Prejemek od danih posojil in kreditov - dolg.		
- Prejemki od povečanja kratkoročnih finančnih obveznosti	1.035.697	586.724
- Prejemek od danih posojil in kreditov - krat.		65.000
b) IZDATKI PRI FINANCIRANJU	-1.379.284	-1.810.599
- Izdatki za dane obresti	-123.616	-155.268
- Izdatki za vračila kapitala		
- Izdatki za nakup lastnih delnic		
- Izdatki za odplačila dolg. finančnih obveznosti	-624.231	-1.440.331
- Izdatki za dano kratkoročno posojilo in kredit		-215.000
- Izdatki za odplačila kratkoročnih finančnih obveznosti	-631.437	
- Izdatki za izplačila dividend in drugih deležev v dobičku		
c) PREBITEK PREJEMKOV PRI FINANCIRANJU ALI PRIBITEK IZDATKOV PRI FINANCIRANJU	-93.587	-508.875
Č) KONČNO STANJE DENARNIH SREDSTEV	4.784	8.438
X) Denarni izid v obdobju	-26.565	5.795
y) Začetno stanje denarnih sredstev	31.349	2.643

Izkaz denarnega toka je sestavljen po različici I oziroma po neposredni metodi.

9.2 POJASNILA K RAČUNOVODSKIM IZKAZOM

Računovodski izkazi so izdelani za prvo polletje 2011, na dan 30.06.2011.

Računovodski izkazi niso revidirani. Pri računovodskih izkazih so upoštevane enake računovodske usmeritve kot za leto 2010. Sestavljeni so v skladu z Zakonom o gospodarskih družbah, Slovenskimi računovodskimi standardi in Mednarodnimi standardi računovodskega poročanja.

Izkaz poslovnega izida

Čisti prihodki od prodaje družbe INLES d.d. so do 30.06.2011 realizirani v višini 9.899 tisoč EUR in so za 4 % nižji kot v enakem obdobju preteklega leta. Delež prihodkov ustvarjenih na domačem trgu znaša 25 % in na tujih trgih 75 %. Glavna tuja trga sta Nemčija in Avstrija. V primerjavi s planom so prihodki od prodaje nižji za 12 %.

V konsolidiranem izkazu poslovnega izida so prihodki izkazani v znesku 10.932 tisoč EUR in bistveno ne odstopajo od prihodkov matične družbe. Odvisne družbe namreč večino prihodkov ustvarijo z opravljanjem storitev za matično družbo.

Stroški blaga materiala in storitev so nominalno enaki, njihov delež v kosmatem donosu znaša 73,61 % in se je zaradi višjih cen materialov in pritiskov na končne cene izdelkov, v primerjavi z enakim obdobjem preteklega leta (69,63 %), pomembno zvišal.

Stroški dela v družbi INLES d.d. so nominalno za 3% višji kot v enakem obdobju lanskega leta, povečal se je tudi njihov delež v kosmatem donosu, iz 22,2% na 24,1%.

Na nivoju Skupine je povečanje stroškov dela nekoliko nižje (1,2%).

V primerjavi s prvim polletjem 2010 so ***odpisi vrednosti*** nižji za 17%, predvsem zaradi znižanja prevrednotovalnih poslovnih odhodkov.

Poslovni izid iz poslovanja je negativen, izuba znaša 92 tisoč EUR ter je v primerjavi z enakim lanskim obdobjem bistveno slabši, saj je na dan 30.06.2009 INLES d.d. izkazoval dobiček v višini 471 tisoč EUR. Slabši poslovni izid je posledica nižjih prodajnih prihodkov, kot tudi povečanja nekaterih vrst stroškov.

Na nivoju skupine znaša izguba iz poslovanja 278 tisoč EUR.

Finančni odhodki so se pri matični družbi zvišali za 4% znašajo 118 tisoč EUR. Na nivoju Skupine so finančni odhodki nekoliko nižji (1%).

Čisti poslovni izid je negativen, izguba pri INLES d.d. znaša 129 tisoč EUR, lani je bil, v enakem obdobju, izkazana dobiček v znesku 471 tisoč EUR.

V konsolidiranem izkazu poslovnega izida je izkazana izguba v znesku 278 tisoč EUR, na dan 30.06.2010 je Skupina poslovala z dobičkom v znesku 449 tisoč EUR.

Poslovanje odvisnih družb: IP INLES d.o.o. je posloval z izgubo v znesku 205 tisoč EUR, LESCO GmbH & Co KG je izkazal pozitiven rezultat v znesku 32 tisoč EUR in LESCO GmbH izgubo v znesku 2,6 tisoč EUR.

Bilanca stanja

V konsolidirani bilanci stanja Skupine INLES izdelani v skladu z MSRP, neopredmetena dolgoročna sredstva, opredmetena osnovna sredstva in dolgoročne finančne naložbe bistveno ne odstopajo od vrednosti, ki so izkazane v bilanci stanja INLES d.d..

Vrednost **dolgoročnih sredstev** v zbirni bilanci se je v primerjavi s prvimi šestimi meseci 2010 povečala za 12%. Razlog za povečanje je konverzija dela kratkoročnih terjatev do kupca Fenster Mack v dolgoročne. Vrednost pogodbe je 1,5 mio EUR. To je tudi razlog za zmanjšanje **kratkoročnih poslovnih terjatev do kupcev**.

V zbirni bilanci stanja je izločenih za 1.479 tisoč EUR **neopredmetenih dolgoročnih sredstev**. Pri **opredmetenih osnovnih sredstvih** ni bistvenih sprememb, v tem obdobju ni bilo večjih investicij oz. nabav osnovnih sredstev.

Odložene terjatve za davek v zbirni bilanci znašajo 72 tisoč EUR in so sestavljene iz naslednjih postavk: odloženega davka iz naslova rezervacij za jubilejne nagrade in odpravnine, odloženega davka iz naslova rezervacij za dana jamstva ter odložene terjatve za davek iz razlik pri prodaji opredmetenih in neopredmetenih osnovnih sredstev v skupini.

Vrednost **kapitala** v bilanci stanja INLESd.d. na dan 30.06.2011 znaša 7.996 tisoč EUR in se v primerjavi z 30.06.2010 ni bistveno spremenila. Enako velja za kapital v konsolidirani bilanci stanja.

Zaradi odplačil in prenosa iz dolgoročnega na kratkoročni del, so se pomembno zmanjšale dolgoročne *finančne obveznosti* do bank, pri INLES d.d. za 15%, pri skupini za 29%.k

Kratkoročne finančne obveznosti so se pri INLES d.d. povečale za 29 %, pri Skupini za 22%. Razlog za povečanje je prenos dolgoročnih finančnih obveznosti na kratkoročni del in najem dveh kratkoročnih kreditov na začetku leta 2011.

Kratkoročne poslovne obveznosti so se, zaradi zmanjšanja obveznosti do odbaviteljev in manjših obveznosti iz naslova predujmov, znižale za 6%, v zbirni bilanci za 11%.

9.3 OPIS POMEMBNIH POSLOV S POVEZANIMI OSEBAMI

Transakcije med povezanimi osebami izhajajo iz rednega poslovanja družbe INLES d.d. in so opravljene v skladu s pravili poslovanja in po tržnih pogojih.

Prihodki od prodaje povezanim družbam v prvem polletju 2011 znašajo 154 tisoč EUR in so na enaki ravni kot leta 2010. Povezane družbe so iz naslova prodaje matični družbi v obravnavanem obdobju realizirale za 1.314 tisoč EUR prihodkov (v prvi polovici leta 2010 1.285 tisoč EUR) . Glavnino teh prihodkov predstavljajo opravljene storitve.

Stanje terjatev do povezanih oseb na dan 30.6.2011:

- dolgoročna posojila do družb v skupini: 1.080 tisoč EUR
- kratkoročna posojila družbam v skupini: 300 tisoč EUR
- kratkoročne poslovne terjatve do družb v skupini: 548 tisoč EUR

Matična družba, iz naslova kratkoročnih poslovnih obveznosti, družbam v skupini dolguje 430 tisoč EUR.

10. IZJAVA POSLOVODSTVA

Predsednik Upravnega odbora mag. Andrej Mate, izvršni direktor za prodajo Lilijana Weinberger, izvršni direktor za tehnični sektor Tanja Andoljšek, izvršni direktor za kadrovsko-pravni sektor Tina Troha, izvršni direktor za proizvodni sektor Miran Merhar, odgovorne osebe za sestavo polletnega poročila družbe INLES d.d. in Skupine INLES, v skladu s 3. točko 1. odstavka 113. člena Zakona o trgu finančnih instrumentov (ZTFI)

izjavljajo

da je po našem najboljšem vedenju polletno poročilo sestavljeno v skladu z ustreznim okvirom računovodskega poročanja ter daje resničen in pošten prikaz sredstev in obveznosti, finančnega položaja in poslovnega izida družbe in drugih družb, vključenih v konsolidacijo kot celote in da je v vmesno poročilo vključen pošten prikaz informacij iz šestega odstavka 113. člena ZTFI (opis pomembnih poslov s povezanimi osebami).

Ribnica, dne 30.08.2011

Predsednik upravnega odbora mag. Andrej Mate

Izvršni direktor za prodajo Lilijana Weinberger

Izvršni direktor za tehnični sektor Tanja Andoljšek

Izvršni direktor za kadrovsko pravni sektor Tina Troha

Izvršni direktor za proizvodni sektor Miran Merhar

